

บทที่ 1

รายละเอียดโครงการ

บทที่ 1

รายละเอียดโครงการ

1.1 ความเป็นมาในการจัดทำรายงานการประเมินผลกระทบสิ่งแวดล้อม

จากข้อมูลสถิติโรงงานอุตสาหกรรมของจังหวัดพระนครศรีอยุธยา พบว่า ในปี พ.ศ.2548 มีจำนวนโรงงาน 1,463 แห่ง และปี พ.ศ.2561 เพิ่มขึ้นเป็น 2,751 แห่ง และเมื่อพิจารณาในด้านเงินลงทุน พบว่า ลดลงประมาณ สิบเก้าล้านล้านบาท ทั้งนี้ เมื่อพิจารณาการเพิ่มขึ้นของโรงงานอุตสาหกรรมของจังหวัดพระนครศรีอยุธยา ปี พ.ศ.2557-2561 พบว่า มีอัตราการเพิ่มขึ้นเฉลี่ยประมาณ 2.84 ต่อปี โดยมีการเพิ่มของสาขาอุตสาหกรรมเคมีมากที่สุด รองลงมา ได้แก่ อุตสาหกรรมปิโตรและผลิตภัณฑ์ และอุตสาหกรรมเครื่องแต่งกาย พบว่า กลุ่มอุตสาหกรรมที่มีมากที่สุดของ จังหวัดพระนครศรีอยุธยา ได้แก่ กลุ่มอุตสาหกรรมอื่น ๆ คิดเป็นร้อยละ 17.4 ของโรงงานอุตสาหกรรมในจังหวัดพระนครศรีอยุธยา รองลงมาได้แก่ กลุ่มอุตสาหกรรมผลิตภัณฑ์โลหะ (ร้อยละ 10.5) กลุ่มอุตสาหกรรมผลิตภัณฑ์อโลหะ (ร้อยละ 9.8) กลุ่มอุตสาหกรรมผลิตภัณฑ์จากไม้ (ร้อยละ 9.1) และกลุ่มอุตสาหกรรมผลิตภัณฑ์ไฟฟ้า (ร้อยละ 8.1) ซึ่งโรงงานอุตสาหกรรมดังกล่าวกระจายอยู่ทั่วไปทั้งในและนอกนิคมอุตสาหกรรม/สวนอุตสาหกรรม

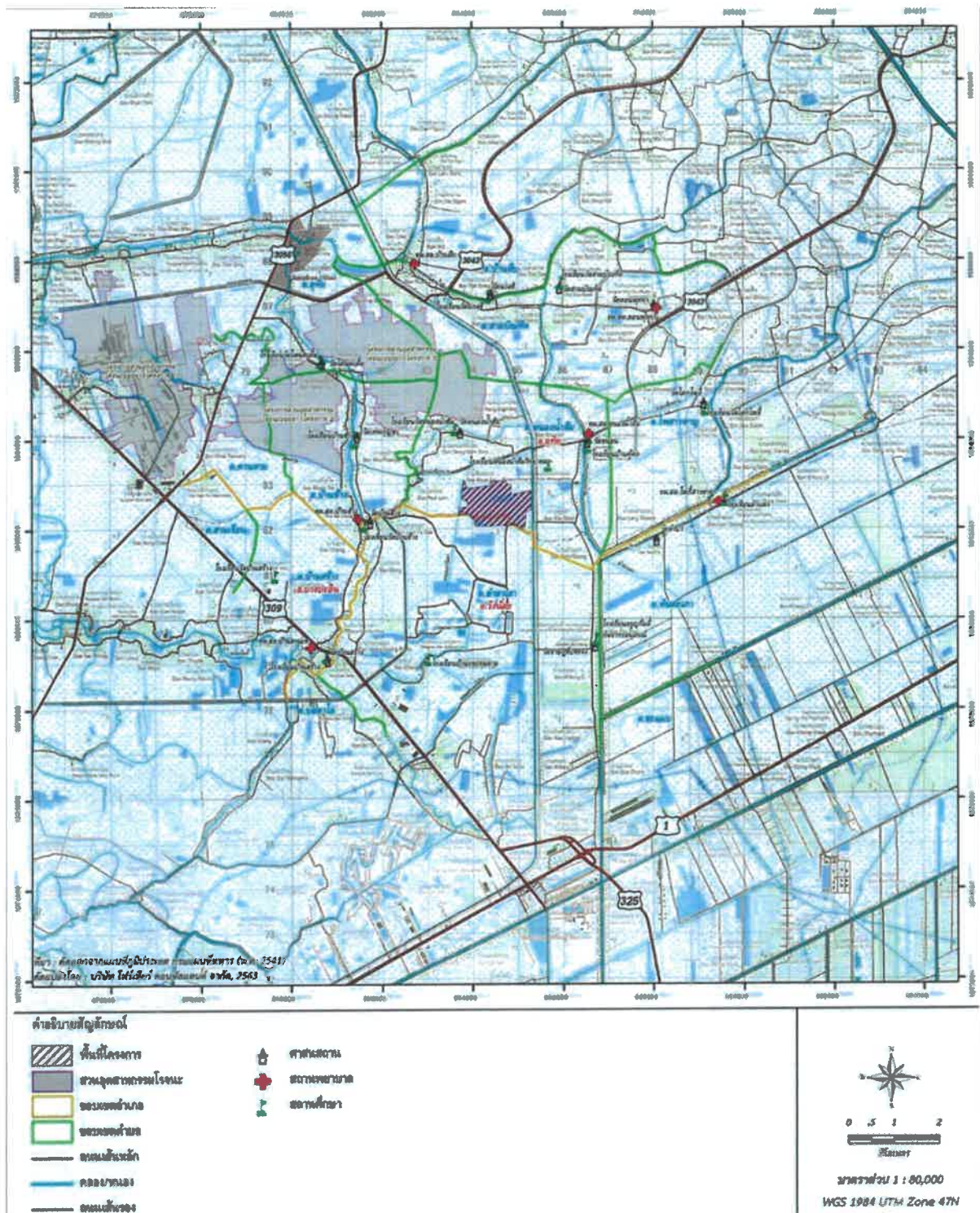
จากข้อมูลข้างต้น จะเห็นว่าพื้นที่จังหวัดพระนครศรีอยุธยา เป็นพื้นที่ที่นักลงทุนต้องการลงทุนประกอบการอุตสาหกรรม ดังนั้น บริษัท สวนอุตสาหกรรมโรจนะ จำกัด (มหาชน) ซึ่งมีประสบการณ์ในการพัฒนาที่ดินในรูปแบบสวนอุตสาหกรรม มากกว่า 20 ปี ทั้งภายในประเทศและต่างประเทศ ได้แก่ สวนอุตสาหกรรมโรจนะอยุธยา เขตประกอบการอุตสาหกรรมโรจนะ (บ้านค่าย สวนอุตสาหกรรมโรจนะปราจีนบุรี สวนอุตสาหกรรมโรจนะชลบุรี สวนอุตสาหกรรมโรจนะปราจีนบุรี 2 และสวนอุตสาหกรรมโรจนะฉะเชิงเทรา มณฑลเจียงซู ประเทศสาธารณรัฐประชาชนจีน จึงมีแผนพัฒนาพื้นที่บริเวณตำบลหนองน้ำส้ม อำเภอกุสุมาลย์ และตำบลลำตาเสา อำเภอมัญจาคีรี จังหวัดพระนครศรีอยุธยา เนื้อที่ประมาณ 750.24 ไร่ เพื่อจัดสรรที่ดินเพื่อการอุตสาหกรรม เพื่อรองรับนักลงทุนที่ต้องการตั้งโรงงานอุตสาหกรรม ภายใต้ชื่อ “โครงการสวนอุตสาหกรรมโรจนะอยุธยา (โครงการ 4)”

โครงการสวนอุตสาหกรรมโรจนะอยุธยา (โครงการ 4) ได้รับหนังสือเห็นชอบรายงาน EIA จากสำนักงานนโยบายและแผนทรัพยากรธรรมชาติและสิ่งแวดล้อม ที่ ทส 1010.3/5718 ลงวันที่ 28 เมษายน 2563 (ภาพผนวก ก) กำหนดให้โครงการต้องเสนอรายงานผลการปฏิบัติตามมาตรการป้องกันและแก้ไขผลกระทบสิ่งแวดล้อม และมาตรการตรวจสอบคุณภาพสิ่งแวดล้อมให้หน่วยงานที่เกี่ยวข้องทุก 6 เดือน

ดังนั้น บริษัท สวนอุตสาหกรรมโรจนะ จำกัด (มหาชน) ได้มอบหมายให้ บริษัท ศูนย์วิเคราะห์น้ำ จำกัด ซึ่งเป็นนิติบุคคลและห้องปฏิบัติการวิเคราะห์คุณภาพสิ่งแวดล้อมที่ขึ้นทะเบียนต่อกรมโรงงานอุตสาหกรรม กระทรวงอุตสาหกรรม ทะเบียนเลขที่ ว-190 เป็นผู้ดำเนินการตรวจสอบการดำเนินงานดังกล่าว และจัดทำรายงาน โดยรายงานฉบับนี้ เป็นรายงานผลการปฏิบัติตามมาตรการป้องกันและแก้ไขผลกระทบสิ่งแวดล้อม และมาตรการติดตามตรวจสอบคุณภาพสิ่งแวดล้อม (ระยะก่อสร้าง) ระหว่างเดือนมกราคม ถึง มิถุนายน พ.ศ.2566 เพื่อเสนอต่อหน่วยงานที่เกี่ยวข้องต่อไป

1.2 รายละเอียดโครงการโดยสังเขป

- 1.2.1 ชื่อโครงการ : โครงการ สวนอุตสาหกรรมโรจนะอยุธยา (โครงการ 4)
- 1.2.2 สถานที่ตั้งโครงการ : เลขที่ 1 หมู่ 5 ตำบลคานหาม อำเภอกุทัย จังหวัดพระนครศรีอยุธยา
(ภาพที่ 1.2-1) มีอาณาเขตติดต่อในทิศทางต่าง ๆ ดังนี้
- | | | |
|-------------|--------|---|
| ทิศเหนือ | ติดกับ | พื้นที่เกษตรกรรม |
| ทิศตะวันออก | ติดกับ | พื้นที่เกษตรกรรม และทางหลวงชนบท อย.4015 |
| ทิศตะวันตก | ติดกับ | พื้นที่เกษตรกรรม |
| ทิศใต้ | ติดกับ | พื้นที่เกษตรกรรม |
- 1.2.3 เจ้าของโครงการ : บริษัท สวนอุตสาหกรรมโรจนะ จำกัด (มหาชน) (ภาคผนวก ข-1)
สถานที่ติดต่อ : เลขที่ 1 หมู่ 5 ตำบลคานหาม อำเภอกุทัย จังหวัดพระนครศรีอยุธยา
โทรศัพท์ : 035-330000-8
- 1.2.4 จัดทำรายงานโดย : บริษัท โฟร์เทียร์ คอนซัลแตนต์ จำกัด
- 1.2.5 ได้รับความเห็นชอบ : เลขที่ ทส 1010.3/5718 ลงวันที่ 28 เมษายน 2563
(ภาคผนวก ก)
- 1.2.6 ได้เสนอรายงานผลการปฏิบัติตามมาตรการฯ ครึ่งสุดท้ายเมื่อ : ฉบับเดือนกรกฎาคม ถึง ธันวาคม พ.ศ.2565 (ระยะดำเนินการ) เมื่อ
วันที่ 25 มกราคม พ.ศ.2566 (ตั้งภาคผนวก ข-3)
- 1.2.7 ประเภทโครงการ : นิคมอุตสาหกรรมตามกฎหมายว่าด้วยการนิคมอุตสาหกรรม หรือ
โครงการที่มีลักษณะเช่นเดียวกับนิคมอุตสาหกรรม
- 1.2.8 สภาพโครงการปัจจุบัน : โครงการกำลังก่อสร้างคันป้องกันน้ำท่วม และถนน
- 1.2.9 ขนาดพื้นที่โครงการ : 750.24 ไร่



ภาพที่ 1.2-1 ที่ตั้งโครงการ

1.3 สภาพปัจจุบันของโครงการ

กิจกรรมก่อสร้างหลักระหว่างเดือนมกราคม ถึง มิถุนายน พ.ศ.2566 ประกอบด้วย

- 1) งานคันป้องกันน้ำท่วม บริษัทผู้รับเหมา คือ บริษัท อิตาเลียนไทย ดีเวลล็อปเมนต์ จำกัด (มหาชน)
- 2) งานก่อสร้างถนน บริษัทผู้รับเหมา คือ บริษัท ไอยรา ดีเวลล็อปเมนต์ จำกัด

มีรายละเอียด ดังนี้

เดือนมกราคม	งานถนน และระบระบายน้ำฝน
เดือนกุมภาพันธ์	งานถนน และระบระบายน้ำฝน
เดือนมีนาคม	งานถนน และระบระบายน้ำฝน
เดือนเมษายน	งานถนน และระบระบายน้ำฝน
เดือนพฤษภาคม	งานถนน และระบระบายน้ำฝน
เดือนมิถุนายน	งานถนน และระบระบายน้ำฝน

แสดงดังภาพที่ 1.3-1



เดือนมกราคม 2566

ภาพที่ 1.3-1 สภาพโครงการปัจจุบัน



เดือนกุมภาพันธ์ 2566



เดือนมีนาคม 2566

ภาพที่ 1.3-1 (ต่อ) สภาพโครงการปัจจุบัน



เดือนเมษายน 2566



เดือนพฤษภาคม 2566

ภาพที่ 1.3-1 (ต่อ) สภาพโครงการปัจจุบัน



เดือนมิถุนายน 2566

ภาพที่ 1.3-1 (ต่อ) สภาพโครงการปัจจุบัน

1.4 รายละเอียดโครงการในระยะก่อสร้าง

1.4.1 การก่อสร้างโครงการ

สภาพปัจจุบันพื้นที่พื้นที่รอการใช้ประโยชน์ยังมีได้ดำเนินการก่อสร้าง ซึ่งจากแผนการดำเนินงานโครงการสวนอุตสาหกรรมโรจนะอยุธยา (โครงการ 4) คาดว่าจะใช้ระยะเวลาในการก่อสร้างประมาณ 24 เดือน โดยแบ่งแผนงานก่อสร้างเป็นระยะ สามารถสรุปได้ดังตารางที่ 1.4.1-1

ตารางที่ 1.4.1-1 แผนงานการก่อสร้าง

รายละเอียดงาน	บริษัทผู้รับเหมา	2565				2566				2567		หมายเหตุ
		1H	2H	3H	4H	1H	2H	3H	4H	1H	2H	
1. ก่อสร้างคันป้องกันน้ำท่วม	อิตาเลียนไทย ดีเวลล็อปเมนต์ จำกัด (มหาชน)	←	→									ก่อสร้างเสร็จแล้ว
2. ก่อสร้างถนนและระบบระบายน้ำฝน	ไอยรา ดีเวลล็อปเมนต์ จำกัด	←			→							ก่อสร้างเสร็จแล้ว
3. ก่อสร้างบ่อน้ำและสถานีสูบน้ำ	ไอยรา ดีเวลล็อปเมนต์ จำกัด			←	→							ก่อสร้างเสร็จแล้ว
4. ก่อสร้างระบบผลิตน้ำประปา/ท่อน้ำดี	ไอยรา ดีเวลล็อปเมนต์ จำกัด								←	→		
5. ก่อสร้างระบบบำบัดน้ำเสีย/ท่อน้ำเสีย	ไอยรา ดีเวลล็อปเมนต์ จำกัด								←	→		

หมายเหตุ : ข้อมูลจาก บริษัท สวนอุตสาหกรรมโรจนะ จำกัด (มหาชน)

1.4.2 แรงงานก่อสร้าง

การดำเนินการก่อสร้างโครงการมีความจำเป็นที่จะต้องใช้แรงงานก่อสร้างในแต่ละช่วงเวลาแตกต่างกันไปตามลักษณะงาน โดยคาดว่าในช่วงที่ต้องการใช้แรงงานก่อสร้างสูงสุดจะมีจำนวนความต้องการใช้ แรงงานประมาณ 200 คน/วัน ทั้งนี้ โครงการกำหนดห้ามบริษัทรับเหมาก่อสร้างที่พักคนงานในพื้นที่โครงการ ดังนั้น ภายในพื้นที่โครงการจึงมีเพียงการก่อสร้างสำนักงานชั่วคราวของโครงการ ตั้งอยู่บริเวณตอนในของ พื้นที่ ประกอบด้วย สำนักงานฯ ห้องน้ำ พื้นที่กองวัสดุ พื้นที่จอดรถ พื้นที่จอดรถบรรทุกและเครื่องจักร พื้นที่จอดรถ อาคารเก็บขยะ ห้องน้ำ และป้อม รัปภ จากข้อมูลเดือนมกราคม ถึง มิถุนายน พ.ศ.2566 พบจำนวนแรงงานสูงสุด 44 คน ในเดือน มิถุนายน ทั้งนี้โครงการกำหนดห้ามบริษัทรับเหมาก่อสร้าง สร้างที่พักคนงานในพื้นที่โครงการ แสดงจำนวนคนงานสูงสุด และจำนวนชั่วโมงทำงานสะสมรวมสูงสุดระหว่างเดือนมกราคม ถึง มิถุนายน พ.ศ.2566 ดังตารางที่ 1.4.2-1

ตารางที่ 1.4.2-1 จำนวนคนงาน และจำนวนชั่วโมงทำงานสะสมรวมสูงสุด ระหว่างเดือนมกราคม ถึง มิถุนายน พ.ศ.2566

เดือน	จำนวนคนงานสูงสุด (คน)
มกราคม 2566	32
กุมภาพันธ์ 2566	32
มีนาคม 2566	32
เมษายน 2566	44
พฤษภาคม 2566	44
มิถุนายน 2566	40
สูงสุด	44

1.4.3 การคมนาคม

การคมนาคมขนส่งในระยะก่อสร้างจะใช้ถนนเส้นคู่ขนานคลองส่งน้ำสายใหญ่นครหลวง (ทางหลวงชนบท อย. 4015) เพื่อขนส่งวัสดุก่อสร้างและเดินทางมาทำงานของบริษัทรับเหมา โดยคาดว่าปริมาณ การจราจรที่เพิ่มขึ้นจาก 1) รถบรรทุกขนส่งคอนกรีตผสมเสร็จประมาณ 10 คัน/วัน 2) รถบรรทุกวัสดุก่อสร้าง สูงสุด 10 คัน/วัน 3) รถยนต์ส่วนบุคคลสูงสุด 5 คัน/วัน และ 4) รถโดยสารขนาดกลางสูงสุด 7 คัน/วัน

1.4.4 น้ำใช้

การใช้น้ำช่วงก่อสร้างจำแนกตามลักษณะกิจกรรมได้เป็น 2 ประเภท คือ

- 1) น้ำใช้เพื่อการอุปโภค-บริโภคของคนงานก่อสร้าง และน้ำใช้เพื่อกิจกรรมการก่อสร้าง โดยคนงานทั้งหมดทำงานแบบเข้าไป-เย็นกลับ
- 2) น้ำใช้เพื่อกิจกรรมการก่อสร้างคาดว่าจะมีการใช้น้อยมาก เนื่องจากกิจกรรมการก่อสร้างของโครงการส่วนใหญ่เป็นการปรับภูมิทัศน์ การก่อสร้างระบบสาธารณูปโภค ได้แก่ ระบบถนนและรางระบายน้ำ บ่อหนองน้ำฝน และระบบบำบัดน้ำเสีย ซึ่งงานส่วนใหญ่ที่เป็นงานโครงสร้างจะเป็นโครงสร้างเหล็ก ส่วน คอนกรีตที่เลือกใช้มีลักษณะเป็นคอนกรีตผสมเสร็จ

ทั้งนี้ โครงการกำหนดให้บริษัทรับเหมาก่อสร้างจัดเตรียมน้ำสำรองไว้ให้เพียงพอต่อความต้องการใช้น้ำ รวมถึง การจัดเตรียมจัดหาและซื้อน้ำดื่มสำหรับคนงานก่อสร้างไว้ตามจุดพักผ่อนที่โครงการกำหนดไว้

1.4.5 การใช้ไฟฟ้า

การใช้ไฟฟ้าสำหรับการก่อสร้างโครงการ บริษัทรับเหมาก่อสร้างจะขอรับกระแสไฟฟ้าจากการไฟฟ้าส่วนภูมิภาค (กฟภ.) เขต 1 ภาคกลาง เพื่อใช้ในระหว่างก่อสร้างและจัดเตรียมเครื่องกำเนิดไฟฟ้าสำรอง (Generator) ไว้ใช้กรณีฉุกเฉิน

1.4.6 มลพิษทางอากาศ

โครงการมีความจำเป็นที่จะต้องปรับพื้นที่ให้เหมาะสมต่อการก่อสร้างซึ่งอาจเป็นสาเหตุนำมาสู่การฟุ้งกระจายของฝุ่นละออง ทั้งนี้ รวมถึงการฟุ้งกระจายของมลพิษทางอากาศอื่น ๆ จากการใช้อุปกรณ์ เครื่องจักรและรถบรรทุกเพื่อการลำเลียงวัสดุและอุปกรณ์ในการก่อสร้างเข้าสู่โครงการ อย่างไรก็ตาม เพื่อ ป้องกันฝุ่นละอองที่เกิดขึ้นโครงการจึงกำหนดให้มีการฉีดพรมน้ำบริเวณพื้นที่ก่อสร้างที่ทำการเปิดหน้าดิน เพื่อลดการฟุ้งกระจายของฝุ่น อย่างน้อยวันละ 2 ครั้ง (เช้า-บ่าย)

1.4.7 มลพิษทางเสียง

กิจกรรมที่จะก่อให้เกิดเสียงดังในช่วงก่อสร้างนั้น สามารถจำแนกได้เป็น 2 กลุ่ม คือ เสียงดังจากยานพาหนะในการเดินทางเข้าออกพื้นที่โครงการ และเสียงดังจากการทำงานของเครื่องจักรในการก่อสร้าง เสียงดังกล่าวดังกล่าวสามารถควบคุมได้โดยการกำหนดช่วงเวลาในการก่อสร้าง เพื่อป้องกันผลกระทบที่จะเกิดขึ้นต่อ พื้นที่โดยรอบในช่วงเวลา 08.00-17.00 น.

1.4.8 การจัดการน้ำเสีย

แหล่งกำเนิดน้ำเสียที่สำคัญ 2 แหล่ง คือ น้ำเสียจากห้องส้วมคนงานและกิจกรรมการก่อสร้างจากการคาดการณ์ปริมาณน้ำเสียที่เกิดขึ้นจากกิจกรรมการก่อสร้างของโครงการที่มีจำนวนคนงานสูงสุด ประมาณ 200 คน จึงคาดว่าจะมีปริมาณน้ำเสียที่เกิดขึ้นสูงสุดประมาณ 11.2 ลูกบาศก์เมตร/วัน (การคาดการณ์ปริมาณน้ำเสียจากคนงานก่อสร้างจะคำนวณจากร้อยละ 80 ของปริมาณน้ำใช้ที่คาดว่าจะมีปริมาณความต้องการน้ำใช้ 14 ลูกบาศก์เมตร/วัน)

โครงการกำหนดให้บริษัทรับเหมาก่อสร้างต้องจัดเตรียมห้องสุขาอย่างน้อย 10 ห้อง ให้เพียงพอสำหรับจำนวนคนงานก่อสร้าง จำนวนห้องน้ำ ห้องส้วม คิดตามข้อกำหนดของวิศวกรรมสถานแห่งประเทศไทยในพระบรมราชูปถัมภ์ ที่กำหนดให้ต้องจัดให้มีห้องส้วมในอัตราไม่น้อยกว่า 1 ห้อง ต่อ 20 คน) และ ติดตั้งระบบบำบัดน้ำเสียสำเร็จรูปขนาด 12 ลูกบาศก์เมตร/วัน เพื่อบำบัดน้ำเสียที่เกิดขึ้นให้มีค่ามาตรฐานที่ หน่วยงานราชการกำหนด โดยน้ำทิ้งหลังผ่านการบำบัดจะระบายเข้าสู่บ่อพักน้ำทิ้งขนาด 12 ลูกบาศก์เมตร ซึ่ง รองรับน้ำทิ้งได้อย่างน้อย 1 วัน ก่อนรวบรวมน้ำทิ้งหลังผ่านการบำบัดที่มีค่าตามเกณฑ์มาตรฐานที่หน่วยงาน ราชการกำหนด ด้วยท่อ HDPE ขนาดเส้นผ่านศูนย์กลาง 1 นิ้ว เพื่อลงสู่รางระบายน้ำฝนชั่วคราว เพื่อลงสู่บ่อดักตะกอนของโครงการก่อนระบายลงสู่คลองระบายน้ำ 1 ซ้าย-2 ซ้าย ป่าสักต่อไป คุณภาพน้ำทิ้งก่อนนำไปใช้ประโยชน์ หรือระบายลงสู่แหล่งน้ำสาธารณะ เดือนละ 1 ครั้ง ในกรณีที่คุณภาพ น้ำทิ้งไม่ผ่านเกณฑ์มาตรฐาน จะให้ผู้รับเหมาประสานงานกับองค์การบริหารส่วนตำบลหนองน้ำส้ม หรือผู้ กำจัดสิ่งปฏิกูลที่ได้รับอนุญาตจากองค์การบริหารส่วนตำบลหนองน้ำส้มมาสูบไปบำบัดต่อไป

1.4.9 การจัดการมูลฝอย

มูลฝอยที่เกิดขึ้นในช่วงก่อสร้างจำแนกได้เป็น 2 ประเภท คือ มูลฝอยจากคนงานก่อสร้าง และมูลฝอย จากกิจกรรมก่อสร้าง โดยมูลฝอยจากการอุปโภค-บริโภคของคนงานก่อสร้าง เช่น เศษอาหาร ถุงพลาสติก เป็นต้น คาดว่าจะมีปริมาณ 160 กิโลกรัม/วัน หรือประมาณ 0.54 ลูกบาศก์เมตร/วัน (คิดจากพนักงานของ โครงการทั้งหมด จำนวน 200 คน อัตราการเกิดมูลฝอย 0.8 กิโลกรัม/คน/วัน, พิชิต สกุลพราหมณ์, 2531) โดยโครงการกำหนดให้บริษัทรับเหมาจัดให้มีถังรองรับมูลฝอยขนาด 200 ลิตร มีฝาปิดมิดชิดเพื่อรองรับ มูลฝอยดังกล่าวที่เกิดขึ้น และมูลฝอยจากกิจกรรมก่อสร้าง เช่น เศษเหล็ก เศษไม้ เศษอิฐ เป็นต้น โครงการ กำหนดให้บริษัท ซี.เอ็น.เอส.ที. จำกัด รับเหมารับผิดชอบในการเก็บขนไปกำจัด นำกลับมาใช้ใหม่ หรือ จำหน่ายให้แก่ผู้รับซื้อของเก่าต่อไป

1.4.10 การระบายน้ำและป้องกันน้ำท่วม

โครงการได้ออกแบบให้มีรางระบายน้ำชั่วคราวจากพื้นที่ก่อสร้างไปยังบ่อตกตะกอนด้านทิศตะวันตกของพื้นที่โครงการ เพื่อดักตะกอนที่เกิดขึ้นบริเวณพื้นที่ก่อสร้างก่อนระบายลงสู่คลองระบายน้ำ 1 ซ้าย-2 ซ้าย ป่าสัก ซึ่งบ่อตกตะกอนดังกล่าวมีขนาด 608 ลูกบาศก์เมตร ทั้งนี้ การระบายน้ำจากบ่อตกตะกอนลงสู่คลองระบายน้ำ 1 ซ้าย-2 ซ้าย ป่าสัก โครงการจะติดตั้งเครื่องสูบน้ำ ขนาด 62 ลูกบาศก์เมตร/ชั่วโมง บนแพทุ่นจำนวน 2 ชุด (ใช้งาน 1 ชุด สำรอง 1 ชุด) ระยะเวลาในการสูบน้ำ 8 ชั่วโมง/วัน โดยท่อระบายน้ำจากบ่อตกตะกอนของโครงการเป็นท่อ HDPE ขนาดเส้นผ่านศูนย์กลาง 5 นิ้ว

1.4.11 อาชีวอนามัยและความปลอดภัย

โครงการมีการกำหนดมาตรการด้านอาชีวอนามัยและความปลอดภัย สำหรับบริษัทรับเหมา ก่อสร้าง ซึ่งจะเข้ามาดำเนินการในด้านต่าง ๆ ให้ปฏิบัติตามอย่างเคร่งครัด ดังนี้

1) ความปลอดภัยในสถานที่ปฏิบัติงาน

(1) กำหนดให้ผู้รับเหมาต้องปฏิบัติให้เป็นไปตามกฎกระทรวงแรงงาน เรื่อง กำหนดมาตรฐานในการบริหารและการจัดการด้านความปลอดภัย อาชีวอนามัย และสภาพแวดล้อมในการทำงานเกี่ยวกับการก่อสร้าง พ.ศ. 2551 หรือกฎหมายอื่นที่เกี่ยวข้องฉบับล่าสุด

(2) จัดทำคู่มือกฎระเบียบความปลอดภัยทั่วไปสำหรับแจกจ่ายให้บริษัทรับเหมาและผู้ที่เกี่ยวข้อง

(3) กำหนดให้มีการติดสัญลักษณ์ป้ายเตือนภัยในบริเวณที่อาจเกิดอันตราย เช่น "เขตก่อสร้าง ห้ามเข้าก่อนได้รับอนุญาต" "ห้ามสูบบุหรี่" เป็นต้น

(4) จัดให้มีเจ้าหน้าที่รักษาความปลอดภัยบริเวณทางเข้า-ออกพื้นที่ก่อสร้าง รวมทั้งจัดให้มีการตรวจตราบริเวณพื้นที่ก่อสร้างตลอด 24 ชั่วโมง

2) ความปลอดภัยเกี่ยวกับเครื่องมือ เครื่องจักร

(1) กำหนดให้ผู้รับเหมาต้องปฏิบัติให้เป็นไปตามกฎกระทรวงแรงงาน เรื่อง กำหนดมาตรฐานในการบริหารและการจัดการด้านความปลอดภัย อาชีวอนามัย และสภาพแวดล้อมในการทำงานเกี่ยวกับการ ก่อสร้าง พ.ศ. 2551 หรือกฎหมายอื่นที่เกี่ยวข้องฉบับล่าสุด

(2) กำหนดให้มีการอบรมพนักงานให้มีความรู้ความเข้าใจเกี่ยวกับการใช้เครื่องจักร เครื่องมือต่าง ๆ อย่างถูกต้อง เพื่อลดโอกาสการเกิดอุบัติเหตุจากการปฏิบัติงาน

(3) กำหนดให้มีการตรวจสอบ และซ่อมแซมเครื่องมือ เครื่องจักร ก่อนและหลังการใช้งาน เพื่อให้อยู่ในสภาพดีอยู่เสมอ

(4) กำหนดให้ปฏิบัติตามกฎหมายแรงงานที่เกี่ยวกับความปลอดภัยในการใช้เครื่องมือเครื่องจักรอย่างเคร่งครัด

3) ความปลอดภัยส่วนบุคคล

(1) กำหนดให้จัดเตรียมอุปกรณ์ป้องกันอันตรายส่วนบุคคลที่เหมาะสมกับสภาพการทำงานให้เพียงพอแก่จำนวนผู้ปฏิบัติงานที่ต้องใช้ ซึ่งได้แก่ หมวก รองเท้านิรภัย แวนตากันเซชวัสดุถุงมือที่เหมาะสมกับ ชนิดของงาน เข็มขัดนิรภัย ตาข่ายกันตกสำหรับงานที่อยู่บนที่สูง หน้ากากช่างเชื่อม เพื่อป้องกันแสงและ ประกายไฟ หน้ากากป้องกันฝุ่น อุปกรณ์ลดเสียง ปลั๊กอุดหู ที่ครอบหู เป็นต้น

(2) กำหนดให้มีกฎระเบียบความปลอดภัยในการปฏิบัติงาน พร้อมทั้งจัดให้มีเจ้าหน้าที่ความปลอดภัยตรวจสอบการปฏิบัติงานของพนักงานก่อสร้าง

(3) กำหนดให้มีการฝึกอบรมพนักงานก่อสร้างให้มีความรู้ ความเข้าใจในขั้นตอนการดำเนินงานก่อสร้างในรูปแบบการฝึกอบรมก่อนดำเนินงาน Morning Talk และการใช้อุปกรณ์ป้องกันอันตรายส่วนบุคคล ที่ถูกต้องและเหมาะสมกับสภาพงาน

(4) กำหนดให้มีการจัดเตรียมอุปกรณ์สำหรับการปฐมพยาบาล รถสำหรับจัดส่งผู้บาดเจ็บในกรณีเกิดอุบัติเหตุรุนแรง เพื่อนำส่งสถานพยาบาลบริเวณใกล้เคียง

4) การตรวจสอบความปลอดภัย

เจ้าหน้าที่ความปลอดภัยและเจ้าหน้าที่สิ่งแวดล้อมจะเป็นผู้รับผิดชอบในการตรวจสอบความปลอดภัยและสิ่งแวดล้อมต่าง ๆ ทั้งในส่วนของอาคารสถานที่ สภาพแวดล้อมโดยรอบโครงการ ซึ่งจะต้องอยู่ใน สภาพที่ไม่เป็นอันตรายในการทำงานของพนักงานและบุคคลรอบพื้นที่ รวมทั้งไม่ก่อให้เกิด ผลกระทบต่อ สิ่งแวดล้อม ทั้งนี้โครงการยังได้กำหนดให้บริษัทผู้รับเหมามีเจ้าหน้าที่ความปลอดภัยตามที่กฎหมายกำหนดด้วย

ทั้งนี้ เจ้าหน้าที่ความปลอดภัยและเจ้าหน้าที่สิ่งแวดล้อมต้องดูแลในส่วนของการใช้อุปกรณ์ป้องกันอันตรายส่วนบุคคลที่ถูกต้องและเหมาะสม ซึ่งเป็นส่วนสำคัญในการลดอุบัติเหตุต่าง ๆ จากการทำงาน และผลกระทบสิ่งแวดล้อมภายในโครงการ หากพบความผิดปกติใด ๆ เกิดขึ้น จะต้องรายงานและเสนอแนว ทางแก้ไขให้ผู้ควบคุมการก่อสร้างทราบ และดำเนินการแก้ไขทันที

1.5 แผนการปฏิบัติตามมาตรการที่ระบุไว้ในรายงานการประเมินผลกระทบสิ่งแวดล้อม

1.5.1 แผนการปฏิบัติตามมาตรการป้องกันและแก้ไขผลกระทบสิ่งแวดล้อม

ตามรายงานประเมินผลกระทบสิ่งแวดล้อมโครงการสวนอุตสาหกรรมโรจนะอยุธยา (โครงการ 4) ได้กำหนดให้มีมาตรการป้องกันและแก้ไขผลกระทบสิ่งแวดล้อม โดยมีวัตถุประสงค์เพื่อบรรเทาและฟื้นฟูสภาพแวดล้อม ที่เกิดจากการดำเนินการของโครงการอันจะเป็นการยับยั้งเหตุการณ์ที่อาจก่อให้เกิดผลกระทบรุนแรง ดังนั้น เพื่อเป็นการทบทวน/ติดตามตรวจสอบมาตรการที่ได้ปฏิบัติไปแล้ว โครงการจึงได้นำเสนอรายงานดังบทที่ 2 ของรายงาน ฉบับนี้โดยมีระยะเวลาทบทวนมาตรการ ดังตารางที่ 1.5.1-1

ตารางที่ 1.5.1-1 แผนการปฏิบัติตามมาตรการป้องกันและแก้ไขผลกระทบสิ่งแวดล้อม

รายละเอียด	ความถี่	ช่วงเวลาทำการตรวจสอบ 2566											
		ม.ค.	ก.พ.	มี.ค.	เม.ย.	พ.ค.	มิ.ย.	ก.ค.	ส.ค.	ก.ย.	ต.ค.	พ.ย.	ธ.ค.
การติดตามตรวจสอบผลการปฏิบัติตามมาตรการป้องกันและแก้ไขผลกระทบสิ่งแวดล้อม	2 ครั้ง/ปี						⊙						⊙

1.5.2 แผนการปฏิบัติตามมาตรการติดตามตรวจสอบผลกระทบสิ่งแวดล้อม

ทางโครงการมีแผนในการตรวจติดตามตรวจสอบผลกระทบสิ่งแวดล้อม ระหว่างเดือน มกราคม ถึง มิถุนายน พ.ศ.2566 ประกอบด้วย คุณภาพอากาศในบรรยากาศ, ตรวจวัดระดับเสียง, คุณภาพน้ำผิวดิน, คุณภาพน้ำทิ้ง, คุณภาพน้ำใต้ดิน, คุณภาพตะกอนดิน, คุณภาพดิน, ทรัพยากรชีวภาพทางน้ำและคมนาคมขนส่ง ดังตารางที่ 1.5.2-1

ตารางที่ 1.5.2-1 แผนการปฏิบัติตามมาตรการติดตามตรวจสอบผลกระทบสิ่งแวดล้อม โครงการสวนอุตสาหกรรมโรจนะอยุธยา (โครงการ 4) (ระยะก่อสร้าง)

องค์ประกอบทางสิ่งแวดล้อม	ดัชนีที่ตรวจวัด	บริเวณที่ตรวจวัด	ความถี่	ม.ค.	ก.พ.	มี.ค.	เม.ย.	พ.ค.	มิ.ย.	ก.ค.	ส.ค.	ก.ย.	ต.ค.	พ.ย.	ธ.ค.
1. คุณภาพอากาศในบรรยากาศ	- ฝุ่นละอองรวม (TSP) เฉลี่ย 24 ชั่วโมง - ฝุ่นละอองขนาดเล็กไม่เกิน 10 ไมครอน (PM ₁₀) เฉลี่ย 24 ชั่วโมง	- ตรวจวัด จำนวน 5 สถานี ได้แก่ 1) วัดขนอน (A1) 2) อบต.หนองน้ำส้ม (A2) 3) วัดราษฎร์บรรจง (วัดตาตง) (A3) 4) บ้านวังคังแมว (A4) 5) ที่พักอาศัยด้านทิศตะวันออกของโครงการ (A5)	- ปีละ 2 ครั้งๆละ 7 วันต่อเนื่อง ในช่วงเดือนพฤศจิกายน - มกราคม 1 ครั้ง และช่วงเดือนพฤษภาคม - กันยายน 1 ครั้ง												
2. ตรวจวัดระดับเสียง	- Leq 24 ชั่วโมง, Leq 1 ชั่วโมง, Lmax, L ₉₀	- ตรวจวัด จำนวน 1 สถานี ได้แก่ 1) ที่พักอาศัยบริเวณด้านทิศตะวันออกห่างจากพื้นที่โครงการ 100 เมตร (N)	- ปีละ 2 ครั้ง โดยตรวจวัดเป็นระยะเวลา 7 วันต่อเนื่อง ครอบคลุมวันทำการและวันหยุด ในช่วงที่มีกิจกรรมการก่อสร้าง												
	- Leq 15 นาที, Lmax	- เครื่องจักร/เครื่องมือ ซึ่งเป็นแหล่งกำเนิดเสียงในการก่อสร้าง	- ปีละ 2 ครั้ง												

ตารางที่ 1.5.2-1 (ต่อ) แผนการปฏิบัติตามมาตรการติดตามตรวจสอบผลกระทบสิ่งแวดล้อม โครงการสวนอุตสาหกรรมโรจนะอยุธยา (โครงการ 4) (ระยะก่อสร้าง)

องค์ประกอบทางสิ่งแวดล้อม	ดัชนีที่ตรวจวัด	บริเวณที่ตรวจวัด	ความถี่	ม.ค.	ก.พ.	มี.ค.	เม.ย.	พ.ค.	มิ.ย.	ก.ค.	ส.ค.	ก.ย.	ต.ค.	พ.ย.	ธ.ค.
3. คุณภาพน้ำผิวดิน	- pH, Temperature, TDS, SS, DO, BOD, COD, H ₂ S, NH ₃ , Formaldehyde, Phenol, Free Chlorine, Pesticide, Total Coliform Bacteria, Fecal Coliform Bacteria, Color and Odor, Oil&Grease โลหะหนัก ได้แก่ Zn, Cr ⁶⁺ , As, Cu, Hg, Cd, Pb, Ni, Mn, Ba, Se, Ag และ Fe	- ตรวจวัดจำนวน 1 สถานี ดังนี้ 1) คลองระบายน้ำ 1 ซ้าย-2 ซ้าย ป่าสัก (SW)	- 1 ครั้งก่อนการก่อสร้าง และปีละ 2 ครั้งในช่วงเดือนพฤศจิกายน - เมษายน 1 ครั้ง และช่วงเดือนพฤษภาคม - ตุลาคม 1 ครั้ง												
4. คุณภาพน้ำทิ้ง	- pH, BOD, TKN, SS, Oil&Grease	- บ่อบำบัดน้ำทิ้งหลังผ่านระบบบำบัดน้ำเสียสำเร็จรูปก่อนระบายลงสู่บ่อดักตะกอน	- เดือนละ 1 ครั้ง ตลอดระยะเวลาการก่อสร้าง												
5. คุณภาพน้ำใต้ดิน	- pH, Turbidity, Color, F, NO ₃ , Total Solid, SO ₄ , CN โลหะหนัก ได้แก่ Zn, Cr ⁶⁺ , As, Cu, Hg, Cd, Pb, Ni, Mn, Ba, Se, Ag และ Fe	- ตรวจวัดคุณภาพน้ำใต้ดินบริเวณพื้นที่โครงการจำนวน 4 สถานี ดังนี้ 1) พื้นที่สีเขียวในแนวกันชนด้านทิศเหนือของโครงการ (GW1) 2) พื้นที่สีเขียวในแนวกันชนด้านทิศใต้ของโครงการ (GW2)	- 1 ครั้งก่อนการก่อสร้าง												

ตารางที่ 1.5.2-1 (ต่อ) แผนการปฏิบัติตามมาตรการติดตามตรวจสอบผลกระทบสิ่งแวดล้อม โครงการสวนอุตสาหกรรมโรจนะอยุธยา (โครงการ 4) (ระยะก่อสร้าง)

องค์ประกอบทางสิ่งแวดล้อม	ดัชนีที่ตรวจวัด	บริเวณที่ตรวจวัด	ความถี่	ม.ค.	ก.พ.	มี.ค.	เม.ย.	พ.ค.	มิ.ย.	ก.ค.	ส.ค.	ก.ย.	ต.ค.	พ.ย.	ธ.ค.
5. คุณภาพน้ำใต้ดิน (ต่อ)	- pH, Turbidity, Color, F, NO ₃ , Total Solid, SO ₄ , CN โลหะหนัก ได้แก่ Zn, Cr ⁶⁺ , As, Cu, Hg, Cd, Pb, Ni, Mn, Ba, Se, Ag และ Fe	3) พื้นที่สีเขียวในแนวกันชนด้านทิศตะวันออกของโครงการ (GW3) 4) พื้นที่สีเขียวในแนวกันชนด้านทิศตะวันตกของโครงการ (GW4)	- 1 ครั้งก่อนการก่อสร้าง												
6. คุณภาพตะกอนดิน	- ตรวจวัดคุณภาพตะกอนดินบริเวณแหล่งน้ำผิวดินโดยรอบพื้นที่โครงการ ในดัชนี pH และโลหะหนัก ได้แก่ Zn, Cr ⁶⁺ , As, Cu, Hg, Cd, Pb, Ni, Mn, Ba, Se, Ag และ Fe	- ตรวจวัดจำนวน 1 สถานี ดังนี้ 1) คลองระบายน้ำ 1 ซ้าย-2 ซ้ายป่าสัก (SD)	- ปีละ 2 ครั้ง ตลอดระยะเวลาก่อสร้างในช่วงเดือนพฤศจิกายน - เมษายน 1 ครั้ง และช่วงเดือนพฤษภาคม - ตุลาคม 1 ครั้ง												
7. คุณภาพดิน	- ตรวจวัดคุณภาพดิน ที่ระดับความลึก 5 เซนติเมตร และ 30 เซนติเมตร ในดัชนี pH และโลหะหนัก ได้แก่ Zn, Cr ⁶⁺ , As, Cu, Hg, Cd, Pb, Ni, Mn, Ba, Se, Ag และ Fe	- ตรวจวัดคุณภาพน้ำใต้ดินบริเวณพื้นที่โครงการจำนวน 4 สถานี ดังนี้ 1) พื้นที่สีเขียวในแนวกันชนด้านทิศเหนือของโครงการ (GW1) 2) พื้นที่สีเขียวในแนวกันชนด้านทิศใต้ของโครงการ (GW2)	- 1 ครั้งก่อนการก่อสร้าง												

ตารางที่ 1.5.2-1 (ต่อ) แผนการปฏิบัติตามมาตรการติดตามตรวจสอบผลกระทบสิ่งแวดล้อม โครงการสวนอุตสาหกรรมโรจนะอยุธยา (โครงการ 4) (ระยะก่อสร้าง)

องค์ประกอบทางสิ่งแวดล้อม	ดัชนีที่ตรวจวัด	บริเวณที่ตรวจวัด	ความถี่	ม.ค.	ก.พ.	มี.ค.	เม.ย.	พ.ค.	มิ.ย.	ก.ค.	ส.ค.	ก.ย.	ต.ค.	พ.ย.	ธ.ค.
7. คุณภาพดิน (ต่อ)	- ตรวจวัดคุณภาพดิน ที่ระดับความลึก 5 เซนติเมตร และ 30 เซนติเมตร ในดัชนี pH และโลหะหนัก ได้แก่ Zn, Cr6+, As, Cu, Hg, Cd, Pb, Ni, Mn, Ba, Se, Ag และ Fe	- ตรวจวัดคุณภาพน้ำใต้ดินบริเวณพื้นที่โครงการจำนวน 4 สถานี ดังนี้ 3) พื้นที่สีเขียวในแนวกันชนด้านทิศตะวันออกของโครงการ (GW3) 4) พื้นที่สีเขียวในแนวกันชนด้านทิศตะวันตกของโครงการ (GW4)	- 1 ครั้งก่อนการก่อสร้าง												
8. ทรัพยากรชีวภาพทางน้ำ	- ตรวจวัดแพลงก์ตอนพืช แพลงก์ตอนสัตว์ สัตว์หน้าดิน และสัตว์น้ำ	- ตรวจวัดจำนวน 1 สถานี ดังนี้ 1) คลองระบายน้ำ 1 ซ้าย-2 ซ้ายป่าสัก (Bio)	- 1 ครั้งก่อนการก่อสร้าง และปีละ 2 ครั้งตลอดระยะเวลาก่อสร้างในช่วงเดือนพฤศจิกายน - เมษายน 1 ครั้งและช่วงเดือนพฤษภาคม - ตุลาคม 1 ครั้ง												
9. คมนาคมขนส่ง	- บันทึกปริมาณยานพาหนะที่ใช้ขนส่งวัสดุอุปกรณ์ก่อสร้าง และคนงานก่อสร้างของโครงการ ระบุจุดเริ่มต้นและปลายทาง	- ถนนภายในพื้นที่โครงการและบริเวณทางเข้า-ออก	- ปีละ 1 ครั้ง												
	- รวบรวมข้อมูลสถิติอุบัติเหตุบนทางหลวงชนบท อย. 4015	- รวบรวมข้อมูลจากสถานีตำรวจใกล้เคียง	- ปีละ 1 ครั้ง												



ความถี่ 1 ครั้งก่อนก่อสร้าง



ความถี่ เดือนละ 1 ครั้ง



ความถี่ ปีละ 2 ครั้ง



ความถี่ ปีละ 2 ครั้ง